

Précautions en cas de
gale dans votre
entourage

Comment éviter la transmission

- Se laver les mains à l'eau et au savon régulièrement et soigneusement
- Utiliser un esuis-mains à usage unique
- Ne pas échanger les vêtements
- Se protéger avec une blouse et des gants



Peut-on fréquenter une collectivité (travail, école...)?

En attendant la guérison et pour limiter la transmission, la personne atteinte de la gale doit rester à la maison après la début du traitement (selon la prescription médicale)



A RETENIR

Je suis vigilant

Je me gratte, j'ai des petites **lésions sur la peau**. J'ai des **démangeaisons** qui **s'intensifient la nuit** : j'ai peut-être la gale !

Je consulte mon médecin traitant

Je fais confirmer le diagnostic par mon **médecin**. Je démarre un **traitement adapté** ainsi que mon entourage proche

Je me soigne, traite mon linge et mon environnement

En même temps que mon traitement, je **traite le linge** qui peut être contaminé et **nettoie mon environnement minutieusement**

J'en parle autour de moi

J'identifie et préviens les personnes ayant eu un contact avec moi et **informe mon travail**



LA GALE

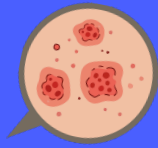
Contactez-nous

 02 32 74 94 94

 3 rue des Sports
76700 Gonfreville L'Orcher

 www.santraplus.fr

La gale, qu'est ce que c'est ?



- **Maladie très contagieuse**
- Causée par un parasite invisible à l'oeil nu appelé "Sarcopte"
- Ce parasite se loge et circule sous la peau en creusant des petits tunnels appelés sillons
- **Maladie qui se soigne**

Les modes de transmission

Contamination interhumaine

- Contact direct : peau à peau
- Contacts indirects : tissus

(vêtements, linge ou literie contaminés)

Les symptômes

Démangeaisons intenses surtout la nuit localisées en particulier aux plis cutanés : entre les doigts, poignets, plis du coude



Que faut-il faire ?

Pour que le traitement soit efficace, il faut traiter en même temps : **la personne atteinte** de la gale, **ses contacts proches** (professionnel et familial), leur **linge** et leur **environnement**

Le traitement

Pour la personne et son entourage proche

Un **traitement médicamenteux** est prescrit. Il peut être associé à un différent traitement local par badigeonnage, pulvérisation ou application de crème



Le linge

Pour la personne et son entourage proche

Dans le même temps et pour les vêtements et le linge utilisés par toute personne vivant sous le même toit :

- Lavage du linge à 60°C
- Désinfection des pièces avec un produit acaricide de type "APAR" acheté en pharmacie



L'environnement

Pour la personne et son entourage proche

- Un **nettoyage soigné** (aspiration, lavage) des locaux et mobilier
- Une **aspiration minutieuse** des matériaux absorbants (matelas, fauteuils, tapis...)



Se protéger

Pour la personne et son entourage proche

Porter des **gants à usage unique** lors de :

- la manipulation du linge
- la désinfection de l'environnement
- Tout contact avec la personne contaminée



Les solutions hydro alcooliques sont inefficaces sur la gale